

Technische Angaben / technical data:

Sockel / Base : PET GF30 bk UL94 V-0
 Deckel / Cover : PBT bk UL94 V-0
 Betätiger / Actuator : PBT UL94 V-0
 Anschlüsse / Terminals : CuZn10 gal. Ag/Ag plated
 Kontakte : AgNi10
 Kontaktgeber / Moving Blade : CuBe2 gal. Ag/Ag plated
 Zugfeder / Spring : X10CrNi18-8
 Zusatzbetätiger : X5CrNi18-10

Vorlauf / Pretravel : max. 5.0 mm
 Nachlaufweg / Overtravel : max. 1.5 mm
 Differenzweg / Movement differential : max. 1.0 mm
 Schaltbetätigungskraft / Operating force : max. 85 cN
 Ruckschaltkraft / Reset force : min. - cN
 Temperaturbereich / Temperature rating : -40°C bis/to +120°C
 Kriechstromfestigkeit / Proof tracking index : PTI 175
 Kontaktoeffnungsweite / Contact disconnection : μ

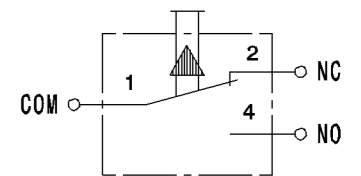
Schaltleistung nach / Electrical rating according to
 EN 61058 : 10(1.5)A 250VAC 1E4
 UL 1054 : 10.1A 125-250VAC; 1/4HP 125VAC

Pruefzeichen /
 Approvals



Schaltbild
 Wechsler

Circuit Diagram
 Single Pole Double Throw

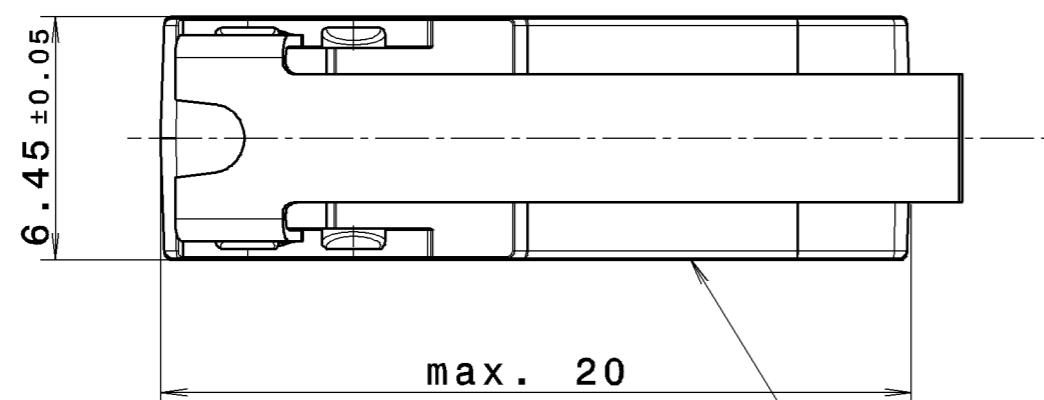
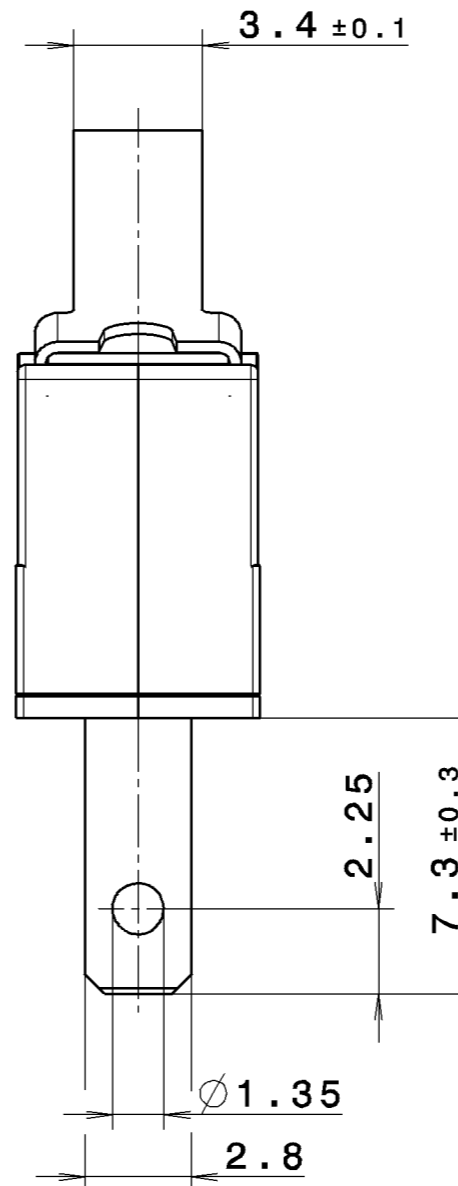
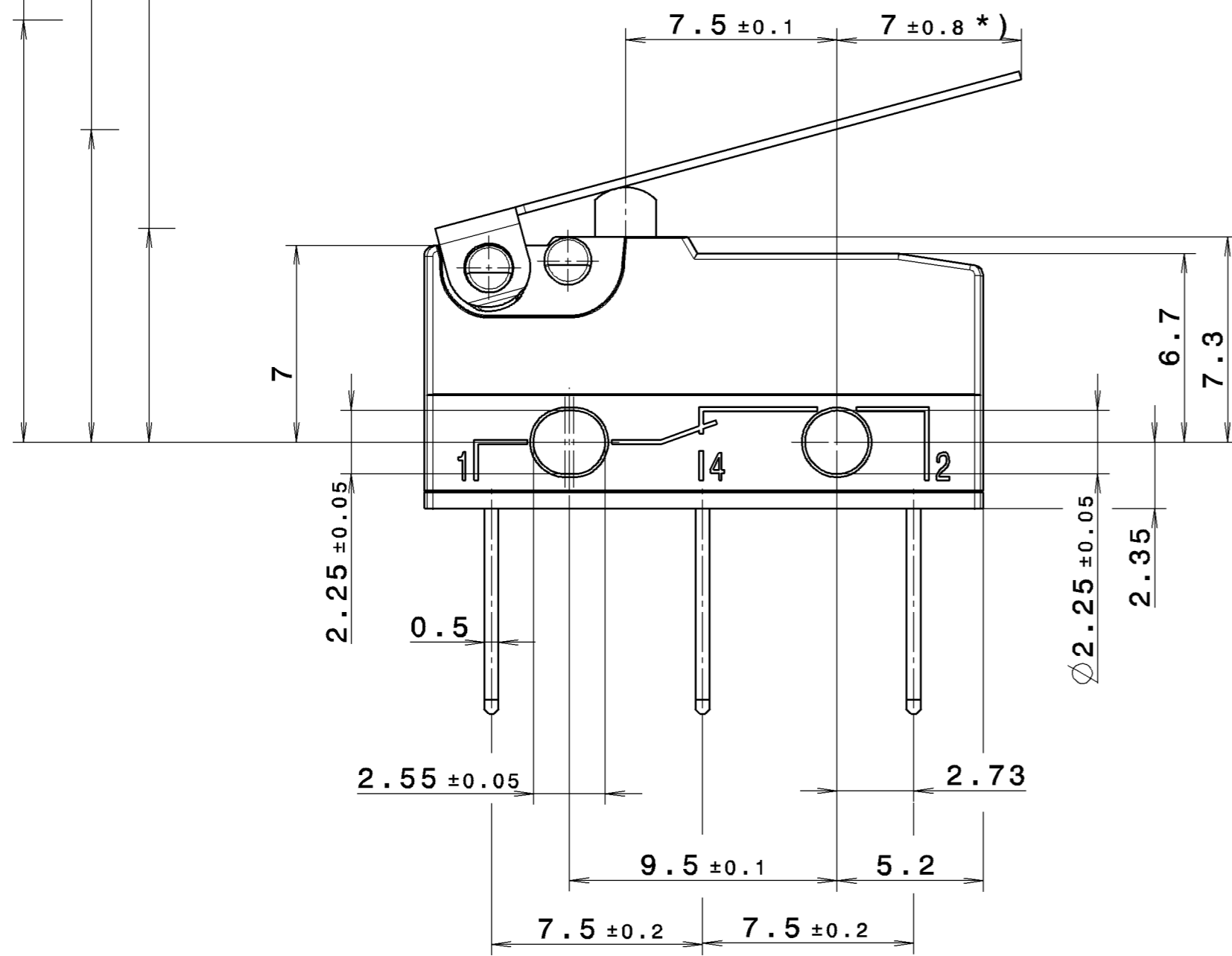


Weitere Angaben siehe technische Spezifikation TS-DB-00001.
 Bei Abweichungen gelten die Zeichnungsangaben.
 Further details please refer to technical specification TS-DB-00001.
 In case there are any deviations the drawing details have priority.

Zwischen unter Spannung stehenden Teilen im Innerem des Schalters und der Oberflaeche des Isolierstoffbetaetigers werden die geforderten Kriech- und Luftstrecken unterschritten. Die fuer die Einhaltung des Beruehrungsschutzes erforderlichen Kriech- und Luftstraecken muessen durch der Art des Einbaues sichergestellt werden.
 The required creepage and clearances are not achieved between life parts of the mechanism and the surface of the plastic actuator. The method of assembly should ensure that the requirements are met.

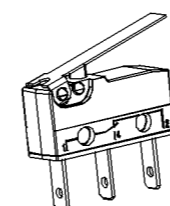
*) Gemessen im Schaltpunkt / Measured at the operating point

Ruhestellung / Rest Position max. 15
 Schaltpunkt / Operating Point 11.1 ± 1.8
 Zulaessige Endstellung / Approved End Position min. 7.6



Schalteraufdruck
description imprint

Isometric view
Scale: 1:1



10	178652	16.10.13	CR	Zeichnung auf CATIA V5 erstellt.	
Index rev.	Anzahl qty.	Mitteilung document no.	Datum date	Name name	Aenderung modification
①					Tolerierung nach / tolerancing according to DIN ISO 8015
②					Allgemeintoleranzen nach / general tolerances according to DIN ISO 2768 - m
③					Kunststoffteile nach / plastic parts according to DIN 16901 - 140
④					Elastomerteile nach / elastomer parts according to DIN 7715
⑤					Form- u. Lagetoleranzen nach / geometrical tolerances according to DIN ISO 1101
Masze in Millimeter. Fehlende Masze sind dem 3D-Modell zu entnehmen. Schnitte und Einzelheiten nur mit relevanten Koerperkanten dargestellt.					
Die Unterscheidung der vorgenannten Masze ist allein technisch bedingt. Saemtliche Maszangaben sind im Sinne einer Beschaffenheitsgarantie in gleicher Weise verbindlich.					
Dimensions in millimeters. Missing dimensions have been taken from the 3D-CAD-Model. Sections and details may not show all outlines.					
Werkstoff, Abmessung / material, dimension					
Oberflaechenbehandlung, Beschaffenheit / surface		Gewicht / weight		CAD-System / cad system CATIA V5	
Benennung / description		Datum / date		Name / name	
		Bearb. / drawn		16.10.13	
		Gepr. / appd.		16.10.13	
				STR	
				Maszstab / scale	
				5:1	
verwendet fuer / used for Kunde / customer		Kd.-Teile-Nr. / customer part no.		Zeichnungs-Nr. / drawing no. DB2C-B1LC	
ZF-Friedrichshafen AG Electronic Systems Cherrystrasse D-91275 Auerbach/Opf.		Dokumentation / documentation		Blatt / sheet 1 von / of 1 Ersatz fuer / replacement for DB2C-B1LC 10	
				Format / format A2	
CAD-Abfrage ZF-Friedrichshafen AG/Electronic Systems/ZFES/IFES_INTERN / SCHALTER / DB-Schalter / DB2C-B1LC_10					

The reproduction, distribution and utilization of this drawing as well as the...
 The reproduction, distribution and utilization of this drawing as well as the...
 The reproduction, distribution and utilization of this drawing as well as the...